

## Votre médecin traitant a demandé une **I.R.M. CARDIAQUE**

### Qu'est-ce qu'une IRM ?

IRM veut dire Imagerie par Résonance Magnétique.

Le mot magnétique indique que l'appareil comporte un aimant très puissant ; le mot résonance indique que l'on va utiliser des ondes de radiofréquence, pour faire vibrer les nombreux atomes d'hydrogène composant les tissus de votre corps, et fabriquer ainsi des images de l'intérieur du corps humain, en 2 ou 3 dimensions.

Le but de l'examen est d'étudier la morphologie et le fonctionnement du muscle cardiaque, des valves, et des gros vaisseaux (aorte, artère pulmonaire).

L'IRM n'utilise pas des rayons X (rayonnements ionisants).



### Déroulement de votre prise en charge

#### Avant l'examen

##### ► Appel téléphonique de l'infirmière

48 heures avant l'examen vous recevrez l'appel téléphonique de l'infirmière pour vous rappeler les consignes. Gardez à portée de main l'ordonnance du médecin. Vos questions sont les bienvenues.

Il est important de signaler si vous êtes porteur d'un matériel métallique ou électronique quel qu'il soit à l'intérieur de votre corps (qui pourrait formellement contre-indiquer l'examen).



L'IRM est **formellement contre-indiqué** chez certains patients portant des matériels métalliques tels que :

- Pacemakers (stimulateurs cardiaques) non compatibles avec l'IRM
- Défibrillateurs cardiaques implantables (appareils délivrant un choc électrique en cas de troubles cardiaques) non compatibles avec l'IRM
- Plaque d'Harrington
- Pompes implantables pour infusions de médicaments (notamment insuline)
- Implants pour traiter une surdité (implant cochléaire)
- Neurostimulateurs (appareils produisant des impulsions électriques qui atténuent la douleur)
- Clips chirurgicaux (pièces utilisées pour fermer des vaisseaux sanguins par exemple) dans le cerveau
- Eclats métalliques dans les yeux (suite à un accident).

### ► **Merci de nous contacter :**

- Si vous êtes porteur d'un **Reveal®**. Une lecture du dispositif de la part de votre cardiologue est nécessaire avant la réalisation de l'IRM.
- Si vous êtes susceptible de développer une **allergie** au produit de contraste (gadolinium)
- Si vous avez une maladie **rénale chronique sévère**, (l'emploi d'un produit de contraste est contre-indiqué)
- **Si vous êtes enceinte** ou pensez l'être, ou **si vous allaitez**.  
*En effet, des modalités spécifiques sont prévues dans ces situations. Par précaution, on évite de pratiquer une IRM lors des 3 premiers mois de grossesse (en particulier si l'examen peut être réalisé après l'accouchement). Pour l'embryon, on limite ainsi les risques potentiels liés à la diffusion d'un champ magnétique. L'injection de gadolinium est contre-indiquée pendant la grossesse. En cas d'allaitement, l'injection est possible mais l'allaitement devra être suspendu pour 72 heures (à discuter avec la patiente).*
- **Si vous avez présenté un AVC** dans les derniers mois
- Si vous souffrez **d'épilepsie**, prévoyez une surveillance post-examen d'environ 1 heure.
- Si vous souffrez de **claustrophobie** (fait de ne pas supporter d'être enfermé dans un endroit exigu tel qu'un ascenseur). *L'intérieur de l'appareil est bien éclairé et ventilé, mais des précautions particulières seront aussi programmées, pour éviter tout malaise. En tout cas, l'examen pourra être interrompu à tout moment, si vous ne pouvez pas le supporter.*

Notez que, le plus souvent, l'examen peut être pratiqué malgré la présence d'une **prothèse** articulaire ou vis chirurgicales, **après 6 semaines** de la pose des prothèses ou du dispositif (y compris pacemaker et défibrillateur compatibles, Reveal®).

**Pour info :** Certains **tatouages** contenant des poudres à base de fer peuvent chauffer pendant l'IRM. Si vous ressentez une sensation de piqûres ou de brûlures au niveau de votre tatouage pendant l'examen, merci de le signaler immédiatement.

## À l'arrivée dans le service

- Vous ferez l'entrée administrative au secrétariat du 3<sup>e</sup> étage
- Vous serez installé à l'Hôpital de Jour
- Une infirmière vous conduira dans le vestiaire (fermé à clef). Pour garantir la bonne qualité des images de l'IRM et pour des raisons d'hygiène, vous y déposerez vos vêtements et objets contenant du métal : bijoux, montre, ceinture, clefs, porte-monnaie, cartes à bande magnétique (carte de crédit, de transport, etc.), téléphone portable, boutons métalliques, agrafes, barrettes à cheveux, fermetures éclair métalliques ; les appareils auditifs externes seront retirés juste avant le début de l'examen.
- Vous complétez attentivement le **questionnaire** qui vous sera remis (si vous ne l'aviez pas déjà complété sur **Yooli**) ; n'hésitez pas à demander de l'aide, si nécessaire.
- Le médecin vous questionnera sur votre état de santé (maladies et traitements en cours, port d'un dispositif métallique) et vous informera sur l'examen, le déroulement de ce dernier et les risques.
- L'examen sera pratiqué avec votre consentement. Vous avez en effet la liberté de l'accepter ou de le refuser, après une information éclairée sur le déroulement de l'examen et des éventuels risques.
- Après avoir évalué la faisabilité de votre examen, lorsqu'un produit de contraste doit être utilisé, un accès veineux vous sera alors posé dans le bras, et le produit de contraste vous sera injecté par voie intraveineuse pendant l'examen.

**N'hésitez pas à demander des informations complémentaires à l'équipe qui vous prendra en charge.**



## Réalisation de l'examen

Vous serez amené(e) dans la salle d'examen, où vous resterez pendant 45 minutes environ.

Pendant l'examen, l'équipe, qui se trouve tout près de vous, derrière une vitre, pourra vous voir, vous entendre et communiquer avec vous grâce à un micro et une caméra.

Nous placerons une sonnette dans votre main, et si cela est nécessaire, nous pourrons à votre signal intervenir ou interrompre l'examen.



### ► L'examen se déroule en 3 étapes, en présence d'un médecin :

1. Acquisition des images de base pour étudier la morphologie et le fonctionnement du cœur,
2. Injection du produit de contraste (gadolinium),
3. Poursuite de l'examen avec acquisition d'images à la recherche de signe d'infarctus ou cicatrices du myocarde.

### ► Votre coopération est essentielle pour que les images soient de bonne qualité :

- Vous devrez rester immobile
- Parfois, nous vous demanderons d'arrêter de respirer pendant quelques secondes
- Pendant l'acquisition des images, vous entendrez un bruit répétitif, comme celui d'un marteau-piqueur ou tam-tam.

## QUELS SONT LES EFFETS ET LES RISQUES DU GADOLINIUM ?

Au moment de l'injection de Gadolinium vous pourrez ressentir une sensation de fraîcheur dans le bras ou un goût métallique dans la bouche. Si vous ressentez une douleur, signalez-la immédiatement.

Des réactions restent toutefois possibles :

- Nausées durant quelques secondes (voire, plus rarement, vomissements)
- Apparition d'un petit hématome cutané lié à la piqûre (sans gravité, il se résorbe de lui-même en quelques jours)
- Fuite sous-cutanée du produit de contraste, au niveau de la veine, due à la pression durant l'injection (prise en charge par pansements locaux).

Toutefois, l'intolérance au produit de contraste peut aussi occasionner des troubles plus prononcés, requérant un traitement spécifiques : urticaire, réaction de type allergique (picotements des yeux, eczéma, asthme, troubles cardio-respiratoires).

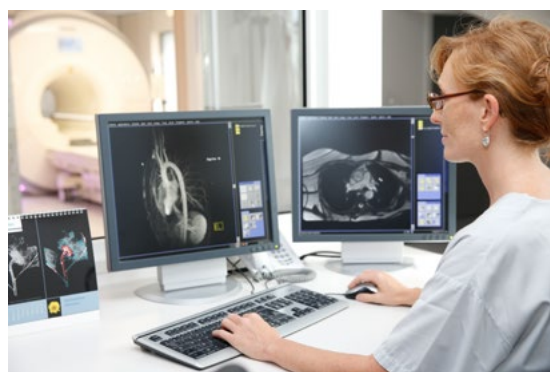
Des très graves réactions (choc anaphylactique avec œdème de Quincke) sont tout à fait exceptionnelles. Très exceptionnellement décès.

### ► Signalez-nous toutes les sensations qui pourraient vous sembler anormales.

## Après l'examen

Le cardiologue pourra vous donner un premier aperçu sur les résultats, cela vous permettra de lui demander quelques précisions si vous le voulez.

**Le compte-rendu de l'IRM vous sera envoyé ainsi qu'à votre médecin prescripteur par courrier ou à travers la plateforme YOOLI dans les plus brefs délais. Un CD avec les images de l'examen vous sera remis immédiatement avant votre départ du service.**



## Au retour à la maison

Dans l'immense majorité des cas, vous ne ressentirez rien de particulier. Cependant n'hésitez pas à signaler immédiatement tout événement qui vous paraîtrait anormal au : [+ 377 92 16 82 19](tel:+37792168219)

Enfin, si on vous a administré un produit de contraste (Gadolinium), buvez deux litres d'eau pendant le reste de la journée et pendant les trois jours suivant l'examen. Cela contribue à une élimination rénale rapide du médicament.

## Je prépare mon examen

- Merci de nous prévenir en cas d'insuffisance rénale sévère, allergie notamment au produit de contraste.
- Pensez à amener tous vos documents médicaux (notamment l'ordonnance de l'examen)
- Pensez à arriver 15 minutes avant l'heure du rendez-vous fixée
- Si une injection de produit de contraste est nécessaire, vous devez avoir fait un dosage de créatinine de moins de trois mois à la date de l'examen, sans prise d'antibiotique ou d'injection de produit de contraste depuis cette analyse (ex. coronarographie, IRM ou scanner avec injection de produit de contraste...)
- Prévoyez de rester deux heures au Centre Cardio-Thoracique de Monaco
- Merci de nous prévenir en cas d'annulation.

► Vos questions sont toujours les bienvenues.



## Mon enfant doit réaliser une IRM.

### Va-t-elle se dérouler dans des conditions spécifiques ?

L'IRM nécessitant une immobilité totale pour l'obtention d'images de bonne qualité, la collaboration du jeune patient est indispensable.

Par ailleurs, s'il est en âge de comprendre en quoi consiste l'IRM, prenez le temps d'en parler avec lui, pour le rassurer. Des mesures particulières sont possibles.

Consultez la vidéo **L'IRM expliquée aux enfants et aux parents** sur la chaîne Youtube de la **Société Française de radiologie**, ou scannez directement le QR Code ci-contre.



Des mesures pour rassurer l'enfant seront mis en place ; enfin les parents pourront rester dans la salle d'examen auprès de leur enfant pour toute la durée de l'examen, pour le rassurer. Pensez, si vous le souhaitez à amener le carnet de santé de votre enfant.

► Toute l'équipe vous remercie de l'attention que vous avez bien voulu porter à ce document d'information.